



КРАТКА ИНСТРУКЦИЯ

За да започнете работа, натиснете и задръжте клавиш Фискалното устройство може да работи с 6 режима. Преход от един режим към друг се осъществява с **M**

Смяна на хартиена ролка

При появата на цветна лента върху хартиената ролка, същата е препоръчително да се подмени, както и да се извади шпунтата, която е останала от старата ролка.

1 Повдигнете капака палеца на капака, докато го отворите / фиг. 1/. 2 Поставете хартиената ролка / фиг. 2/. 3 Затворете капака като извадите началото на клиентската лента през отвора / фиг. 3/. → Натиснете капака надолу до щракване /фиг.3/.



РЕЖИМ РЕГИСТРАЦИЯ

ПРОДАЖБА ПО СВОБОДНА ЦЕНА КЪМ ДЕПАРТАМЕНТ

Продажба по свободна цена към департаменти се осъществява:

С помощта на **M**, изберете меню **РЕГИСТРАЦИЯ**. Въведете паролата и потвърдете.

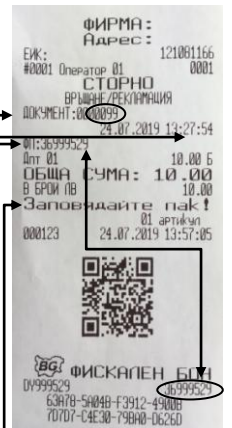
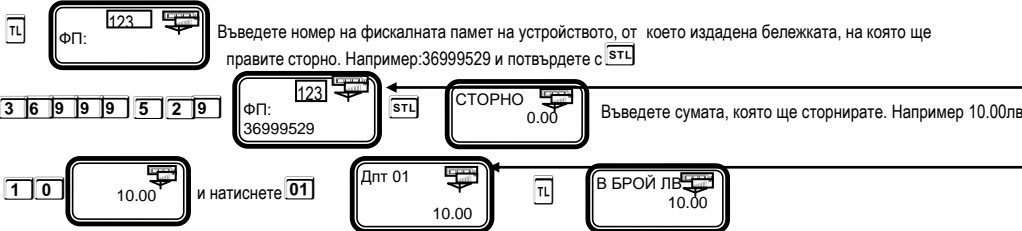
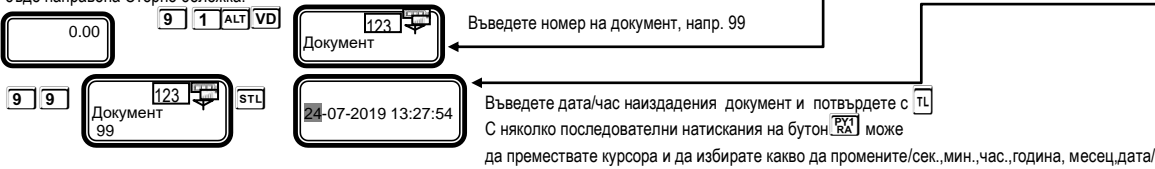


За да приключите касовата бележка, натиснете По този начин можете да извършите продажба по свободна цена по всеки департамент, който желаете.

Сторно по причина връщане и рекламации

Операторът трябва предварително да има права за тази операция. Виж пълна инструкция. По подразбиране 20 оператор има всички права за сторно.

За да се издаде Сторно по причина връщане/рекламации се натискат клавишите . На дисплея се индицира номера на документ, на който ще бъде направена Сторно бележка.



Сторно по причина операторска грешка

За да се издаде Сторно по причина Операторска грешка се натискат клавишите . Процедурата по издаване на Сторно по причина Операторска грешка, се извършва по горе описания начин за Сторно връщане/рекламации

Сторно по причина намаляване на данъчна основа

За да се издаде Сторно по причина Намаляване на данъчна основа се натискат клавишите . Процедурата по издаване на Сторно по причина Намаляване на данъчна основа, се извършва по горе описания начин за Сторно връщане/рекламации.

СТОРНО НА ФИСКАЛЕН БОН ОТ СЪЩИЯ КЛЕН

Сторно документът съдържа номер, дата и час на издаване на фискалния бон, както и номер на фискална памет, от която е издадена бележката.

Сторно може да бъде направено само на фискален бон. В случай че документът е служебен, то не може да бъде направено СТОРНО.

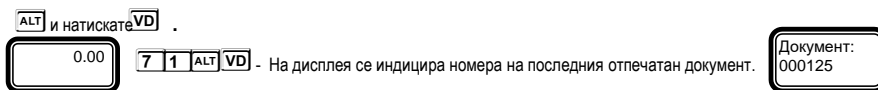
Сторно по причина връщане/рекламации от същия КЛЕН

- по произволно избран фискален документ;

- последен фискален документ /бележка с продажби/.

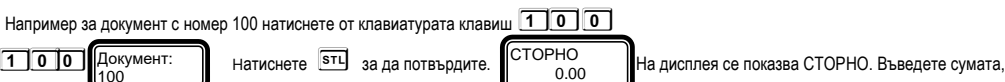
Сторно по произволно избран фискален документ.

За да се издаде Сторно по причина връщане/рекламации от същия КЛЕН на произволно избран фискален документ се натискат клавишите след това натискате и задръжте клавиш

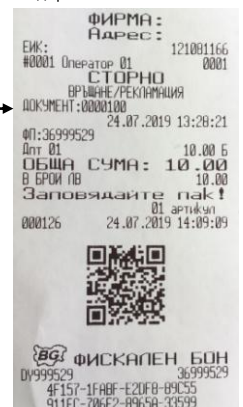
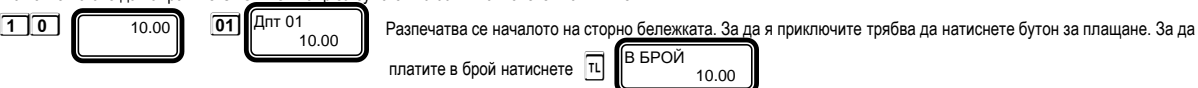


В случай че това не е бележката, на която искате да направите сторно:

- въведете номер на документа, на който желаете да сторнирате.

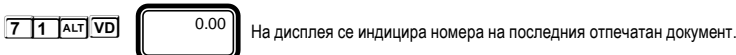


на която искате да направите СТОРНО. Напр. за сума от 10.00 лв натиснете клавишите:



Сторно на последен фискален документ /бележка с продажби/.

За да се издаде Сторно по причина връщане/рекламации от същия КЛЕН на последен фискален документ се натискат клавишите след това натискате и задръжте клавиш и натискате



В случай че това е бележката, на която искате да направите сторно, натиснете **STL** за да го потвърдите.

СТОРНО
0.00

Въведете сумата, която ще сторнирате. Например за 10.00 лв натиснете клавишите:

1 0 **10.00** **01** **Дпт 01**
10.00

Разпечатва се началото на сторно бележката. За да я приключите трябва да натиснете бутон за плащане.

За да платите в брой натиснете **TL** **В БРОЙ**
10.00

Сторно по причина Операторска грешка от същия КЛЕН

- по произволно избран фискален документ;
- последен фискален документ /бележка с продажби/.

За да се издаде Сторно по причина Операторска грешка от същия КЛЕН се натискат клавишите **7 2 ALT VD**. Процедурата по издаване на Сторно по причина Операторска грешка от същия КЛЕН, се извършва по горе описания начин за Сторно връщане/рекламации от същия КЛЕН.

Сторно по причина намаляване на данъчна основа от същия КЛЕН

- по произволно избран фискален документ;
- последен фискален документ /бележка с продажби/.

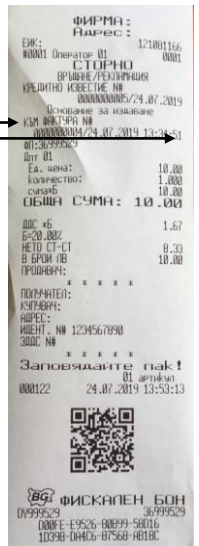
За да се издаде Сторно по причина намаляване дан.основа от същия КЛЕН се натискат клавишите **7 2 ALT VD**. Процедурата по издаване на Сторно по причина намаляване дан.основа от същия КЛЕН, се извършва по горе описания начин за Сторно връщане/рекламации от същия КЛЕН.

РАЗШИРЕН СТОРНО ФИСКАЛЕН БОН /КРЕДИТНО ИЗВЕСТИЕ/-връщане/рекламация

0.00 **1 9 1 ALT VD** Въведете номер на избрана от Вас фактура, **Ф-ра** напр. 4. **Ф-ра** 4
Натиснете **TL** **Документ** Въведете номер на избрания от Вас документ, напр. 120 **Документ** 120 Натиснете **TL**
24-07-2019 13:34:51 Въведете дата, напр **1 4 0 7 1 9** Въведете час, напр. **1 3 3 4 5 1** Натисни **STL** **ФП:**

Въведете номер на фискалната памет на устройството, от което издадена бележката, на която ще правите кредитно известие. Например:36999529 и потвърдете с **TL**

ФП: 36999529 Натиснете **TL** **СТОРНО** 0.00 Въведете сумата, която ще сторнирате. Например за 10.00 лв натиснете
1 0 **10.00** **01** **Дпт 01** 10.00 Натисни **TL** **Продавач:** въведи име и **STL** **Идент. N #:** въведи номер и **STL**
ЗДДС. N #: въведи номер и **STL** **Получател** въведи име и **STL** **Купувач:** въведи име и **STL** **Адрес:** въведи адрес и **STL**



РАЗШИРЕН СТОРНО ФИСКАЛЕН БОН /КРЕДИТНО ИЗВЕСТИЕ/ - Операторска грешка

За да се издаде кредитно известие по причина Операторска грешка се натискат клавишите **1 9 2 ALT VD**. Процедурата по издаване на кредитно известие по причина Операторска грешка, се извършва по горе описания начин за кредитно известие/рекламации

РАЗШИРЕН СТОРНО ФИСКАЛЕН БОН /КРЕДИТНО ИЗВЕСТИЕ/ - Намаляване данъчна основа

За да се издаде кредитно известие по причина Намаляване на данъчна основа се натискат клавишите **1 9 3 ALT VD**. Процедурата по издаване на кредитно известие по причина Намаляване на данъчна основа, се извършва по горе описания начин за кредитно известие/рекламации.

РЕЖИМ ОТЧЕТИ

Режим "Нулиране" се осъществява с помощта на **M** За да влезете в този режим, въведете парола **9 9 9 9** и потвърдете **CLK**

Нулиране **9 9 9 9 CLK** **Нулиране** За да пуснете Дневен финансов отчет с нулиране и запис във фискалната памет натиснете **TL** На дисплея ще се покаже **ПЕЧАТ?**
<STL>=Да <C>=Не

Ако натиснете **STL** ще се разпечата пълен дневен финансов отчет и ще се запише в клен. Ако натиснете **C** няма няма да се разпечата пълен дневен финансов отчет, но ще се запише цял в клен и ще разпечата служебен бон за това. Ако няма пусната бележка с продажба, не може да се генерира нулев автоматичен Z отчет. Може само да бъде пуснат ръчно от клавиатурата.

Периодичен отчет по департаменти -Трябва да е пуснат Z отчет- Въвежда се началната и крайната дата на периода

1 ALT STL **ОТ ДАТА** **1 2 0 6 2 0** **ДО ДАТА** **1 2 0 6 2 0 VD**

Периодичен отчет по артикули -Трябва да са пуснати Z отчет и отчет по артикули- Въвежда се началната и крайната дата на периода

2 ALT STL **ОТ ДАТА** **1 2 0 6 2 0** **ДО ДАТА** **1 2 0 6 2 0 VD**

РЕЖИМ ФИСКАЛНА ПАМЕТ

Влизането в режим " ФП " се извършва с помощта на **M** въвеждане на парола и потвърждаване с **CLK** На дисплея ще се изпише

Фиск. памет **9 9 9 9 CLK** **Фиск. памет**

МЕСЕЧЕН СЪКРАТЕН ОТЧЕТ ОТ ФП ОТ ДАТА ДО ДАТА

1 1 STL **ОТ ДАТА** **1 5 0 1 1 9** **ДО ДАТА** **1 5 0 1 1 9 VD**

Въвежда се началната дата на периода. Например: 15.01.2019 г. (макс. 6 цифри). Въвежда се крайната дата на периода. Например: 15.01.2019 г. (макс. 6 цифри).

ПЕРИОДИЧЕН ОТЧЕТ ПО ПЛАЩАНИЯ ОТ ФП ОТ ДАТА ДО ДАТА

5 1 STL **ОТ ДАТА** **1 5 0 1 1 9** **ДО ДАТА** **1 5 0 1 1 9 VD**

ПЕРИОДИЧЕН ОТЧЕТ ПО ПЛАЩАНИЯ ОТ ФП ОТ БЛОК ДО БЛОК

5 2 STL **ОТ БЛОК** **1** **ДО БЛОК** **2 VD**

* Работа с Bluetooth /Compact M 02/

Влезте в режим РС. Въведете парола по подразбиране /9999/Натиснете **CLK**, за да потвърдите.

PC **9 9 9 9 CLK** За да включите Bluetooth натиснете **STL**. На дисплея ще се визуализира икона за БТ.За да го свържете с Вашето устройство, от ФУ натиснете и задръжте **ALT** и натиснете **STL**

На дисплея ще се визуализира следния надпис: Натиснете бутон 1, за класически БТ.

Connect as:
1. Bluetooth classic
2. Bluetooth low energy
1 **Ready to Pair as BTC**
Ready to Pair as BLE

За работа с Bluetooth low energy/BLE/, натиснете бутон 2.За целта трябва да имате специално приложение.

За да изключите БТ натиснете **STL**

Когато имате пусната бележка от РС/отворен бон/, можете да я приключите от ФУ, като: **C ALT VD** 3 пъти – анулирате бележката; **C ALT TL** 3 пъти – приключвате ръчно бележката.

За повече информация вижте пълната инструкция на сайта www.daisy.bg